

# Tidsskrift for Skak.

Udgivet af

Kjøbenhavns Skakforening.

Udgaar hver Lørdag. — Koster 8 Kr. aarligt foruden Postgebyr.  
Kan bestilles paa ethvert Postkontor.

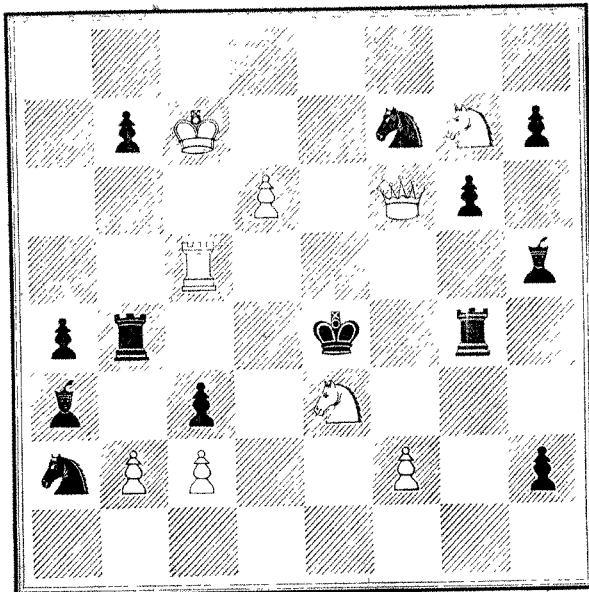
Prøve-Nr.

Lørdag den 17. November 1894.

Aarg. 1.

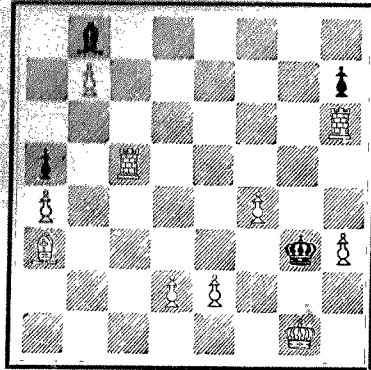
## Opgaver.

1. J. Møller, Kjøbenhavn.



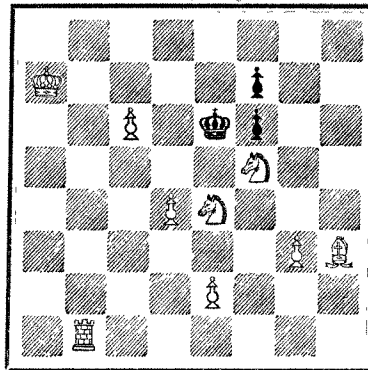
Mat i 4 Træk.

2. J. Jespersen, Svendborg.



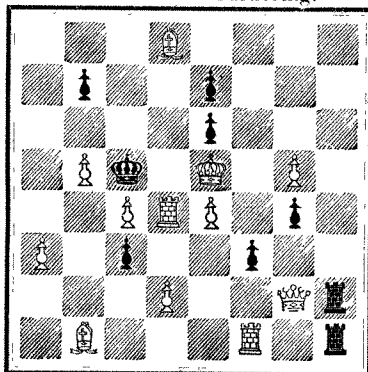
Mat i 5 Træk.

3. A. Munck, Kjøbenhavn.



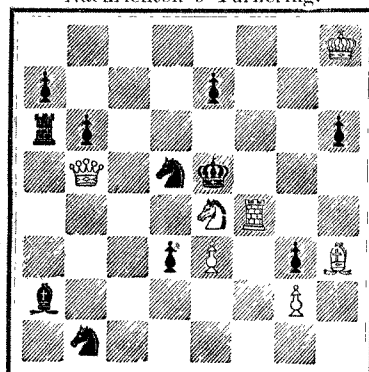
Mat i 3 Træk.

4. J. Jespersen, Svendborg.  
Hæderlig Omtale i „Münchner Neueste  
Nachrichten“s Turnering.



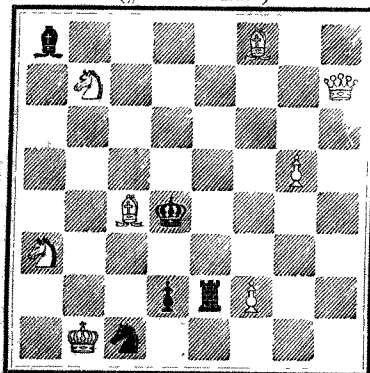
Mat i 4 Træk.

5. J. Møller, Kjøbenhavn.  
Hæderlig Omtale i „Münchner Neueste  
Nachrichten“s Turnering.



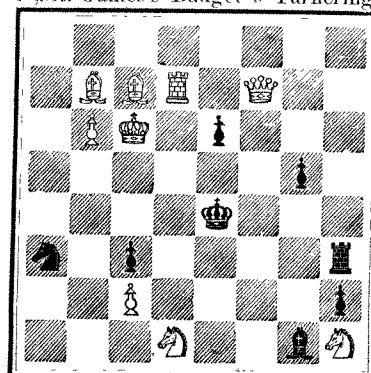
Mat i 3 Træk.

6. Joel Fridlitzius, Hishult.  
 („Vårt Land.“)



Mat i 3 Træk.

7. J. Rayner, Leeds.  
1. Præmie  
i „St. James's Budget“s Turnering.



Mat i 2 Træk.

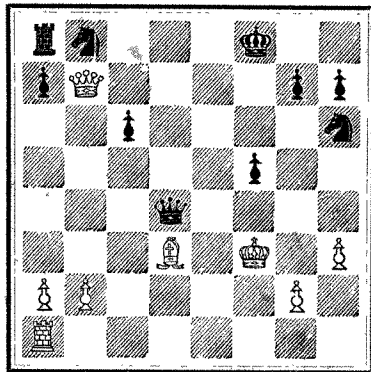
## Partier.

### 1. Nordisk Gambit.

spillet i Kjøbenhavns Skakforening i Januar 1893.

Nielsen	H. Krause	10 L f1—b5†	c7—c6
Rosendahl	& J. Møller	11 T h1—e1†	L c8—e6
Hvid	Sort	12 S c3—e4	
e2—e4	e7—e5	Stærkere var 12 L c1—f4!,	
d2—d4	e5×d4	hvorefter Hvid kan vælge mellem	
e2—c3	D d8—c7	S c3—d5 og —e4 og d4—d5.	
Denne Maade at undvige Gam-		12 . . . . .	D f6—g6
tten paa er utvivlsomt korrekt,		13 S f3—h4	D g6—h5
forfejler forsaavidt sin Hen-		14 L b5—d3	L f8—e7
som Hvid derved faar Lejlig-		15 S h4—f3	0—0
til ved Bondeoffer at fastholde		16 h2—h3	S g4—h6
ngrebet.		Sort har intet bedre. Paa	
f2—f3		S f6 følger 17 S eg5, L d6† 18	
Dette og det følgende Træk		K f2, truende med g4; paa 16..	
et interessant Angrebsfor-		f5? følger 17 hg, Dg4† 18 Kf2,	
som imidlertid har vist sig		fe 19 T e4.; D g6 20 D e2 og	
Bedre er 4 c3×d4		Hvid vinder.	
ler 4 L f1—d3, d7—d5, 5 e4—e5.		17 D d1—c2	f7—f5
. . . . .	d7—d5	18 S e4—g5	L e7—d6†
K e1—f2	d5×e4	19 K g3—f2	L e6—d5
c3×d4	S g8—f6	20 S g5—e6	L d5×f3?
S b1—c3	e4×f3	Et ukorrekt Offer. Ved Tf6	
Det hermed indledede Mød-		kunde Sort udligne Spillet.	
ngreb er forfejlet, da Sort kom-		21 S e6×f8	D h5—h4†
mer for meget tilbage i Udviklin-		22 K f2×f3	
en. Det rigtige Træk er Sb8—c6.		Langt simple og sikrere var	
8 S g1×f3	S f6—g4†	her K f1, S g4! 23 gf, S h2†	
K f2—g3		24 K e2, D h3: 25 D b3†	
I Overensstemmelse med Hvids		o. s. v.	
men		22 . . . . .	D h4×e1
naaske		23 D c2—b3†	K e8×f8
Hvid uden selv at løse		24 L c1—f4!	
Risiko beholder et stærkt		Trækker Hvid strax D b7.,	
. . . . .	D e7—f6	følger S g4! 25 D c8†!, D e8 26	
Forsigtigere og bedre var D		D e8†, K e8: 27 hg, fg† 28 Kg4.,	
7—d8.		Sd7 og det er tvivlsomt, om Hvid	
		kan vinde.	

24 . . . . . D e1—b4  
 25 L f4×d6† D b4×d6  
 26 D b3×b7 D d6×d4



27 T a1—d1  
 Hervedlader Hvid Sejren slippe sig af Hænderne. Imidlertid laa det rigtige Træk ikke nær. Paa L c2 f. Ex. følger D d5† og evig Skak, paa L e 2? følger f 4, paa

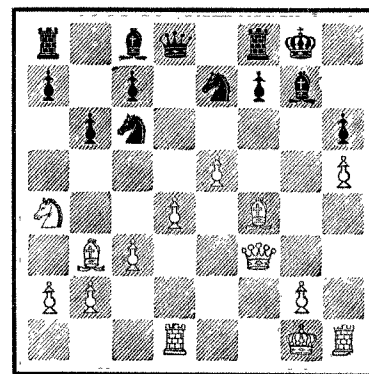
L f1?, D e4† og 28 . . c6—c5, paa Ke2 endelig Db6. Kun ved La6! synes Hvid endnu at kunne fastholde sin Fordel.

27 . . . . . S h6—g4!  
 28 h3×g4  
 Bedst. Paa D c8† følger Ke7  
 29 D f5.; S e5† 30 K g3, S bd7 og Hvid vil næppe kunne gennemføre Angrebet.  
 28 . . . . . D d4×g4†  
 29 K f3—e3 D g4×d1  
 30 D b7×a8 D d1—g1†  
 31 K e3—f3 D g1—b6  
 32 L d3×f5 g7—g6  
 33 L f5—e4

Hævet som Remis. Sort har i det forestaaende langvarige Slutspil trods sin Bonde mere næppe store Chancer for at vinde.

tivlsvomt; men 16 . . L e6 var i alt Fald at foretrække.

17 T a1—d1 S b8—c6  
 18 c2—c3 b7—b6  
 Nu maa Sort tabe. Det er vanskeligt at finde noget tilfredsstillende Forsvar, men 18 . . . . Sa5 19 Lc2, Lf5 havde vel været bedre.



19 L f4—g5!  
 Dette smukke Træk forcerer Partiet.  
 19 . . . . . L e8—e6  
 Slaar Sort Løberen, følger 20 h6, og Sort mister ikke blot Løberen, men ogsaa Sc6, da den anden Springer maa flyttes for at dække Matten paa f6.  
 20 L b3—c2 D d8—d7  
 Sort har intet bedre.  
 21 L g5—f6 L e6—g4  
 22 D f3—g3 L g7×f6  
 Se7—g6 havde forlænget, men ikke reddet Partiet.  
 23 e5×f6 S f6—d5  
 Bedre var endnu K h8.  
 24 T d1—f1 S d5×f6  
 25 T f1×f6 S c6×d4  
 26 c3×d4 D d7×d4†  
 27 T f6—f2 Opgivet.

## 2. Løbergambit.

Spillet i Kjøbenhavn den 2. September 1894.

A. Rosendahl	H. Krause
Hvid	Sort
1 e2—e4	e7—e5
2 f2—f4	e5×f4
3 L f1—c4	D d8—h4†
4 K e1—f1	d7—d5
5 L c4×d5	g7—g5
6 S g1—f3	D h4—h5
7 h2—h4	L f8—g7
8 S b1—c3	h7—h6
9 d2—d4	S g8—e7
10 K f1—g1	D h5—g6
11 h4—h5	

Næppe godt. v. Bilguer udfører 11 Lc4 til Fordel for Hvid.  
 11 . . . . . D g6—b6  
 12 S c3—a4 D b6—d6

13 L d5—b3 g5—g4?  
 Svagt spillet. Det bedste synes at være 13 . . L g4 14 c3, S d7.  
 14 e4—c5 D d6—d8  
 15 L c1×f4  
 Dette Offer giver et stærkt, men dog maaske utilstrækkeligt Angreb, hvorimod Hvid ganske simpelt ved 15 S h2, L e5: 16 e3, L d6 17 S g4: kunde have opnaaet den bedste Stilling.  
 15 . . . . . g4×f3  
 16 D d1×f3 0—0  
 Om 16 . . D d4† 17 L e3, D e5: 18 D f7†, K d8 19 T d1†, L d7 20 L d4 ell. —f4 fører til noget bedre Resultat for Sort, er

## 3. Firspringerspil.

den internationale Turnering i Leipzig den 3. September 1894.

D. Janowski	P. Lipke
Hvid	Sort
1 e2—e4	e7—e5
2 S g1—f3	S b8—c6
3 S b1—c3	S g8—f6
4 d2—d4	e5×d4
Nok saa godt er L f8—b4.	
S f3×d4	L f8—b4
S d4×c6	b7×c6
L f1—d3	d7—d5
e4×d5	c6×d5
0—0	0—0
L c1—g5	c7—e6
S c3—e2	L b4—d6
S e2—d4	h7—h6
L g5—h4	

Paa S c6: følger L h2† 14 Kh2.; Dd6† 15 g3 (Kg1, Sg4), Sg4† 16 Kg2, Dc6: med stærkt Angreb.  
 13 . . . . . g7—g5  
 Sikrere var c5 14 Sf5, Lf5:  
 15 L f5.; g5 16 L g3, L g3: 17 hg, d4, og Hvid kan intet udrette, da hans Løber ikke kan angribe de sorte Bønder  
 14 L h4—g3 L d6×g3  
 15 h2×g3 D d8—b6  
 16 D d1—d2  
 Bedre var b2—b3.  
 16 . . . . . Kg8—g7  
 Hvorfor ikke strax c5 17 Sf3, Se4?

17 c2—c3 c6—c5  
 18 S d4—f3 S f6—e4  
 19 D d2—c2 f7—f5?  
 20 T f1—e1

Langt bedre var 20 c4, hvorpaa kunde følge Lb7 21 cd, Ld5: 22 L e4.; L e4: 23 D c3† og 24 S d2, og Sorts c-Bonde er meget svag.

20 . . . . . L c8—b7  
 21 c3—c4 d5—d4  
 22 g3—g4

Noget bedre var det vel at trække Te2 og dublere Taarnene paa e-Linien.

22 . . . . . f5 × g4  
 23 L d3 × e4 g4 × f3!  
 24 L e4 × b7! D b6 × b7  
 25 T e1—e6 D b7—f7  
 26 D c2—e4 T a8—c8  
 27 D e4—e5† K g7—h7  
 28 D e5—e4† K h7—g7  
 29 D e4—e5† K g7—h7

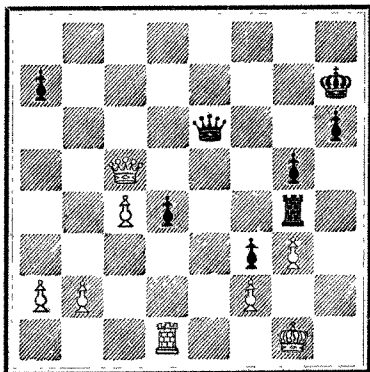
Paa Kg8 30 Te8.; Te8: 31 D c5: har Sort heller ingen Ud-sigt til at vinde.

30 T e6 × e8

Stillingen er remis, og Hvids Forsøg paa at ændre Resultatet hævner sig tilsidst.

30 . . . . . T f8 × e8  
 31 D e5 × c5 T e8—e4

32 T a1—d1 T e4—g4  
 33 g2—g3  
 Ogsaa T d4: fører til Remis.  
 33 . . . . . D f7—e6!



34 D c5 × a7†?

Før sidste Gang tilbød Lejligheden sig til at gjøre Remis, nemlig ved Dc5—f8; Sort kan da ikke paa én Gang dække f3 og hindre evig Skak.

34 . . . . . K f7—g6  
 35 D a7—a3 D e6—c2  
 37 D a3—d3† K g6—h5  
 37 D d3—f5

Bedst var D d2, men ogsaa da vinder Sort ved 37 . . T g3†  
 38 K h1, T g2.

37 . . . . . T g4 × g3†  
 Opgivet.  
 Sort har spillet den sidste Del af Partiet fortræffeligt.

## Fra Problemverdenen.

**Opgaveturnering.** Skakforeningen i Würzburg har udskrevet sin 2den Problemturnering, aaben for Tretrækkere, med 3 Premier paa 25, 20 og 10 Mark. Opgaverne indsendes paa sædvanlig Maade under Motto, optegnede paa Diagram og med fuldstændig Løsning samt ledsagede af forseglede Konvolut indeholdende Forfatterens Navn og Adresse.

overtaget Dommerhvervet.

## Forskjelligt.

Kjøbenhavns Skakforening har begyndt sin Vinterturnering den 1. oktober. Følgende Spillere deltog i Turneringen: Gjersing, Kop-H. Krause, J. Møller, Vilh. Nielsen, Pritzel, Rosendahl og Schrøder. En Turnering for 2den Klasses Spillere var paatænkt, men maatte da der ikke meldte sig et tilstrækkeligt Antal Deltagere.

I forbindelse mellem Kjøbenhavn og Christiania, der ledes af Gjersing, Møller og Rosendahl, fra norsk af Ole Andresen og Eriksen, er hittil sket følgende Træk:

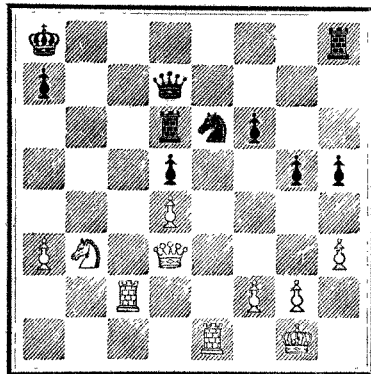
### Parti I. Nordisk Gambit.

Hvid	Sort
e2—e4	e7—e5
d2—d4	e5 × d4
c2—c3	c7—c6
c3 × d4	d7—d5
e4—e5	L f8—b4†
	S g8—e7
	L c8—g4
	S b8—d7
h2—h3	L g4—h5
0—0	f7—f6
—e6	S d7—f8
—e1	D d8—d7
	g7—g5
—d2	L h5—g6
	L b4 × c3
c3	h7—h5
—b4	D d6—c7
—c1	L g6 × d3
×	0—0—0
	D c7 × e7
—b4	T d8—d6
	S f8 × e6

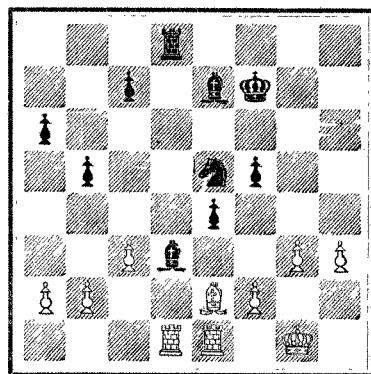
### Parti II. Spansk Parti.

Christiania	Hvid	Kjøbenhavn	Sort
	1 e2—e4		e7—e5
	2 S g1—e3		S b8—c6
	3 L f1—b5		a7—a6
	4 L b5—a4		S g8—f6
	5 S b1—c3		L f8—e7
	6 0—0		b7—b5
	7 L a4—b3		0—0
	8 d2—d3		d7—d6
	9 h2—h3		L e8—e6
	10 S c3—e2		D d8—d7
	11 c2—c3		h7—h6
	12 S f3—h2		d6—d5
	13 L b3—c2		T a8—d8
	14 S e2—g3		d5 × e4
	15 d3 × e4		L e6—c4
	16 T f1—e1		D d7 × d1
	17 L e2 × d1		L e4—d3
	18 S h2—g4		S f6 × e4
	19 S g3 × e4		L d3 × e4
	20 S g4 × h6		g7 × h6
	21 L c1 × h6		f7—f5
	22 L h6 × f8		K g8 × f8

23 b5 × c6            K c8—b8  
 24 c6 × b7            D e7—d7  
 25 S f3—d2            K b8 × b7  
 26 S d2—b3            K b7—a8  
 27 T c1—c2



23 L d1—h5            L e4—d3  
 24 T a1—d1            e5—e4  
 25 L h5—e2            S c6—e5  
 26 g2—g3            K f8—f7



Kristiania har Trækket.

**Korrespondancepartierne Steinitz-Liverpool.** Den Korrespondancekamp paa 2 Partier, der har været ført mellem Steinitz og Skakklubben i Liverpool, har nu naaet sin Afslutning. Efter hvad „Leeds Mercury“ meddeler, har Liverpool opgivet det ene Parti (spansk), medens det andet (italiensk Parti) er hævet som remis.

**Fra Amerika.** Mellem *Showalter* og *Albin* er der for nylig begyndt en Match i „Manhattan Chess Club“ i New York. Sejrherr er den, der først vinder 10 Partier; vinde begge 9 Partier, fortsættes Kampen, indtil en af Parterne har vundet 11 Partier. Indtil nu foreligger Meddelelse om de 10 første Partier, hvoraf Showalter har vundet 6 og Albin 4.

— Den 21. Oktober begyndte i „City Chess Club“ i New York en Mesterturnering, som frembyder en betydelig Interesse derved, at *Steinitz*, som i en Aarrække har holdt sig borte fra Turneringsspil, er indtraadt som Deltager. Der er udsat 4 Premier paa 125, 60, 40 og 25 Dollars. Hver Deltager betaler 5 Dollars i Indskud, og Indskudene fordeles mellem de ikke vindende i Forhold til Antallet af de af hver vundne Partier. Følgende Spillere deltog: *Albin*, *Baird*, *Delmar*, *Halpern*, *Hanham*, *Hymes*, *Jasnogrodsky*, *Pillsbury*, *Rocamora*, *Showalter* og *Steinitz*. Efter de to første Omgange havde Steinitz, Hymes, Pillsbury og Albin hver 1½ vundet Parti. Det første Parti, Steinitz spillede (med Hymes), blev remis efter 12 Træks Forløb.

Alle Meddelelser vedrørende „Tidsskrift for Skak“ bedes adresserede til Redaktøren, *A. C. Rosendahl*, H. C. Lumbyes Gade Nr. 14. Kjøbenhavn Ø.