

TIDSKRIFT FÖR SCHACK

Officiellt organ för Sveriges Schackförbund

Nr 8

Augusti 1941

Årg. XXXVII

Euwe besegrade Bogoljubow.

6½—3½ vid match i Karlsbad.

Tidsläget har inte hindrat att ett förnämligt schackevenemang kunnat äga rum i den schackligt traditionsrika badorten Karlsbad. Den 20 juli inleddes där en match om tio partier mellan Bogoljubow och Euwe. Segern gick med bred marginal till den ungdomligare exvärldsmästaren Euwe, som vann fem partier och förlorade endast två. Tre partier slutade remi.

Detta var tredje matchen mellan de båda stormästarna. Åren 1926 och 1928 lyckades Bogoljubow hemföra knappa segrar med 5½—4½. Tydligt är emellertid, att den nu 52-årige Bogoljubow förlorat mycket av sin forna slagkraft. Från år 1925 med segern i Moskvaturneringen och några år framåt uppnådde han utomordentliga resultat, vilka också förde honom fram till världsmästerskapsmatcherna med Aljechin. — Om Euwe torde väl kunna sägas, att han alljämt står på höjden av sin förmåga. I nästa nummer återge vi partier från matchen.

Internationell turnering i München.

Två svenskar deltaga.

Som tidigare meddelats hålles en internationell turnering i München 7—21 september. Turneringen räknar sexton spelare, representerande tolv nationer. Från Sverige komma om inget oförutsett inträffar Erik Lundin och Gösta Stoltz att deltaga.

Vackraste partiet vid Göteborgskongressen

har utsetts av kommitterade hrr E. Jacobson, E. Lundin och R. Spielmann. Det av direktör Rudolf Herzog uppsatta priset — kr. 50: — — tilldelades hr Ejnar Pettersson för hans parti mot O. Karlin — återgivet i förra numret av T. f. S.

”Het Eindspel”.

(Slutspelet.)

En recension av *Euwe's* senaste verk.

Mitt mer eller mindre ofrivilliga uppehåll i Sverige ger mig riklig tid att tänka över olika problem inom schackspelet och dess litteratur. Jäktet under för länge sedan gångna dagar jagade mig från turnering till turnering och gav mig aldrig den ro som tarvas. I tidigare artiklar har jag redan låtit läsaren taga del av mina tankar; i dag kommer jag till ett ämne som synes mig vara av största vikt för höjandet av den praktiska spelstyrkan. I schacklitterärt hänseende har dock ämnet tills helt nyligen förblivit outforskat. Jag åsyftar härmed avsaknaden av en verkligt användbar slutspelslärobok, ty schacklitteraturen har här ett märkligt tomrum. Om spelöppningsteorien och mittspelets strategi har det skrivits oerhört mycket, men en god lärobok i slutspel saknas ännu. Man må förstå mig rätt, och här skilja på en verkligt praktisk lärobok och en studiesamling av låt oss t. ex. säga mästare-kompositören Rinck. Naturligtvis finns det böcker om slutspelet, men de förete alla samma likhet med studie-samlingen och bekymra sig ytterst litet om de krav som spelpraxis ställer. Lika mycket som dylika böcker kunna vara ägnade att påvisa finesserna och skönhetsmomenten i schackspelet, lika litet duga de till, när det gäller att praktiskt handleda den kungskapstörstande schackadepten. Ett skol-exempel är just Bergers specialverk över slutspelet, som ansetts som det mest framstående på området i fråga. Det innehåller huvudsakligen studier av det berömda komponist-paret Kling och Horowitz och står även i övrigt i ytterst löst samband med det praktiska spelet. Efter strategiska vinkar och råd får man söka förgäves. I stället visas hur man kan sätta matt med 4 lätta pjäser mot damen eller med 3 springare, utan bönder å någondera sidan. Med matematisk visshet vågar jag påstå att det kommer att gå tusen år av praktiskt schackspelande innan något av dessa skildrande slutspel uppstår. För rättvisans skull vill jag dock tillstå att Bergers bok bland de många agnarna dock även har några vetekorn, som t. ex. slutspelet mellan torn och löpare mot torn, vilket ofta förekommer i turneringar.

Men till en verklig slutspelsbok tarvas följande tre element.

1. Först måste det skiljas mellan teoretiska och praktiska slutspel
2. Strategiska råd och regler i samband med praktiska exempel äro ett oeftergivligt krav.
3. Först skall enkla, alldagliga fall behandlas och sist problem-positioner.

Precis som en vanlig god lärobok, den där ingalunda först börjar med komplicerade kombinationer.

Till min stora fröjd ser jag nu alla dessa önskemål förverkligade.

Framför mig ligga icke mindre än tolv små, trevliga band utgörande det nyligen utkomna slutspelsverket av exvärldsmästaren Euwe.

Som redan titeln anger, »Het Eindspel», är det utgivet på holländska språket, vilket dock ej bör hindra utbredandet över hela schackvärlden. Ty för att förstå schackböcker på främmande språk behöves blott kännedomen om vissa allttjämt återkommande termer och uttryck. Beträffande notationen så är densamma exakt lika på svenska och holländska.

Rent ytligt sett är detta den största slutspelsbok som någonsin skrivits, ty varje band har i medeltal 60 sidor, vilket i sin helhet gör 720 sidor. Som jämförelse kan nämnas att »den svenska Bilguer», Collijns Lärobok, blott omfattar 541 sidor varav icke mer än 92 sidor äro ägnade åt slutspelet. Detta bör ge en antydning om utförligheten och omfånget av verket.

Men viktigare än omfånget är grundligheten och noggrannheten i innehållet som tar hänsyn till alla praktiska fordringar. Det ideal som föresvävade mig vid uppställandet av de tre antydda kraven, synes här vara förverkligat. Först indelas slutspelen i två skilda kategorier, de teoretiska och de praktiska.

Definitionen är enkel. Praktiska slutspel äro sådana där vardera sidan har minst en bonde. Men även åt de teoretiska spelen har Euwe lämnat stort utrymme, och mer än hälften av de första 7 banden sysselsätter sig med dessa.

I överensstämmelse härmed skiljer sig också verkets uppställning från den eljest brukliga.

Tyvärr förbjuder mig bristen på utrymme en så utförlig recension av det enastående verket som det vore förtjänt av tack vare sin stora betydelse. Den som intresserar sig för talrika strategiska lärosatser — blott på tornslutspelets område äro de 17 — han måste oundgängligen skaffa sig boken. Jag skall blott inskränka mig till att i korthet skissera upp bandens innehåll samt återge några särskilt instruktiva exempel av mindre känd karaktär.

Innehållsförteckningen är som följer:

A. Teoretiska slutspel.

- Band 1. Ensam kung.
 » 2—3. Pjäser mot bönder.
 » 4—5. Pjäser mot pjäser utan bönder.
 » 6—7. Pjäser och bönder mot pjäser.

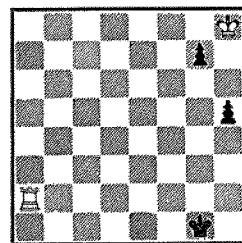
B. Praktiska slutspel.

- Band 8. Bondeslutspel.
 » 9. Praktiska slutspel med torn.
 » 10. Praktiska slutspel med dam, springare eller löpare.
 » 11. Praktiska slutspel med torn och lätt pjäs.
 » 12. Praktiska slutspel med olikartat material.

Ur första bandet tillåter jag mig att saxa följande genom sin enkelhet förbluffande slutspel ur en match Eliskases—Bogoljubow, 1939.

Det spelades: 1. Kf2, Kg4. 2. Kf1! (Efter 2. Kg1?, Kg3! vinner svart). Kf5. 3. Kf2, Ke4. 4. Kf1!, Ke3. 5. Ke1, f2†. 6. Kf1, remi.

Ett märkligt undantag från regeln, som säger att varje dubbelbonde vinner mot ensam kung med undantag av a- och h-bonden.



Följande ställning ur band 2 är visserligen en komposition av S. Moravoc, men kunde gott ha uppkommit i ett parti. Den ger en god inblick i finesserna i slutspelet med torn mot bönder.

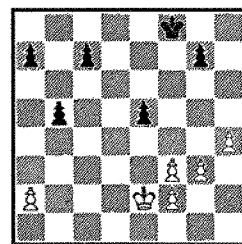
1. Kh7! är det enda vinstdraget, ty 1. K×g7? ger en teoretisk remiställning. Efter 1. —, h4 (eller 1. —, g5. 2. Kg6, g4 och nu icke 3. K×h5? utan 3. Kg5!, g3. 4. Kh4, g2. 5. Kh3! och vinner. Utan bonden h5 skulle 5. —, Kh1! framtvinga patt.) 2. Kg6, h3. 3. Kg5, h2. 4.

Kg4, h1D. 5. Kg3! och vinner.

Här märker man betydelsen av 1. Kh7! Den svarta bonden på g7 hindrar damen att efter Dh1—h8 behärska fältet a1.

Ytterst lärorik är följande ställning ur ett parti, Vajda — Aljehin, Kecskemet 1927. (Band 6.)

Vajda var vid draget och begick det svåra felet: 1. h5? varpå 1. —, Kg5, 2. Kf3, La5 framtvingade remi emedan bönderna g4 och h5 hållas under ständig blockad av kung och löpare. Men med: 1. Sg2! och fortsatt riktigt spel måste dessa bönder vinna.



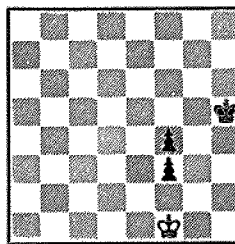
Med springare mot löpare eller med olik-

färgade löpare bör man akta sig för att ställa en fribonde på ett fält av den fientliga löparens färg. Vajda visste icke detta, ty det fanns ju inte då någon strategisk lärobok i slutspel.

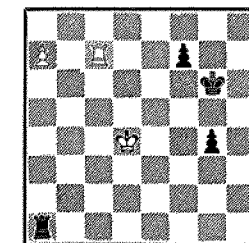
Huru oerhört svåra även skenbart enkla bondeslutspel kunna vara framgår av ett matchparti Euwe—Aljehin 1935. (Band 8.)

Aljehin drog här 1. —, c5 och begick därmed trots sitt världsmästerskap ett grundfel, ty om man har möjlighet att välja mellan två bondedrag så bör man dra den bonde som är

längst bort. Partiet blev remi, under det att, 1. —, a5! hade vunnit. T. ex. 2. Kd3, a4. 3. Kc3, c5. 4. g4, Ke7. 5. Kd3 (eller 5. g5, Ke7—



e6—f5 eller 5. h5, Ke7—f6—g5. I båda fallen tränger den svarta kungen in.) Kd6. 6. Kc3, Kd5. 7. a3, Ke6! 8. Kd3, Kd6. 9. Kc3, Kd5 (man bör lägga märke till att svarts kung har gjort den s. k. triangeln för att nå samma ställning med vit vid draget.) 10. Kd3, b4. 11. a×b4, c×b4. 12. Kc2, Kc4. 13. Kb2, a3†. 14. Ka2, Kc3 o. s. v.



Tornslutspelen bjuda ofta på oanade finesser. Vidstående ställning som också härrör från matchen Aljehin—Euwe 1935, tog ett växlingsrikt förlopp. (Band 9.)

Aljehin drog 1. Ke5? istället för vilket 1. Ke3! ger remi. Men Euwe var ej sämre han, utan drog 1. —, f6? istället för att vinna med 1. —, Ta4! Därpå blev partiet remi efter: 2. Kf4, Ta4†. 3. Kg3, f5. 4. Kh4! Kf6. 5. Tb7! emedan de svarta fribönderna äro blockerade. En närmare analys skulle bli alltför omfattande.

Som schacklitteraturens bästa springarslutspel betecknas det följande, vilket är hämtat ur partiet Lasker—Nimzowitsch, Zürich 1934. (Band 10).

Man vore böjd för att anse ställningen som remi. Men Nimzowitsch förstod att med omisskännlig precision utnyttja vinstmöjligheten i den längst bort avlägsna fribonden. Även här måste jag vid analyserna inskränka mig till antydningar.

1. —, Kf7. 2. Kc1, Kf6. 3. Kd2, Ke5. 4. Ke3, h5. 5. a3, a5. 6. Sh3, Sc2†. 7. Kd3, Se1†. 8. Ke2, Sg2. 9. Kf3, Sh4†. 10. Ke3, Sg6. 11. Sg5, Kf6. 12. Sh7†, Ke7! 13. Sg5, Se5. 14. Kd4, Kd6. 15. Sh3, a4. 16. Sf4, h4. 17. Sh3, b6! 18. Sf4, b5. 19. Sh3, Sc6†. 20. Ke3, Kc5! 21. Kd3, b4! 22. a×b4†, K×b4. 23. Kc2, Sd4†. 24. Kb1, Se6! 25. Ka2, Kc4. 26. Ka3, Kd4! 27. K×a4, K×e4. 28. b4, Kf3. 29. b5, Kg2 och Lasker gav upp emedan efter 30. b6 det följer 30. —, K×h3. 31. b7, Sc5† o. s. v.

Man må hoppas att läsaren ej låter sig avskräckas av det stora dragantalet. Jag kunde lämna många fler exempel, men jag tror att smakprovet redan stegrat aptiten hos schackvännen, som hungrar efter vetande.

Beträffande kostnaden för Euwes för varje framåtsträvande schackspelare outhärliga verk överlämnar jag ordet till tidskriftens förlag.

Rudolf Spielmann.

*

Priset för Euwes »Het Einspel» är för hela verket 12 floriner, i svenskt mynt cirka 27:50, vartill kommer porto med cirka 2:50. Även enstaka band kunna rekvireras. Band 1—8 kosta pr styck 0:90 i holländskt mynt (cirka 2 kronor), band 9—12 pr styck 1:20 i holländskt mynt (cirka 2:70) jämte porto. Beställningar hos T. f. S. Finnas f. n. i lager. Köpare måste beräkna, att beställningar under nuvarande förhållanden kunna ta relativt lång tid.

Intressant statistik från Göteborgsturneringarna.

Sicilianskt fin spelöppning för svart.

I Göteborgstävlingarna spelades tillsammans 615 partier. T. f. S. har nu gjort en sammanställning av detta material och presenterar här resultatet:

Vit har vunnit 245; svart 220; remi 150. Partier öppnade med 1. e2—e4 äro 246, varav vit vunnit 101, svart 94 och remi 51. Partier öppnade med 1. d2—d4 eller 1. c2—c4 eller 1. Sg1—f3 äro 369, varav vit vunnit 144, svart 126 och remi 99.

Synnnerligen intressanta resultat lämnade undersökningen om vissa spelöppningar. Sålunda hade spelats 64 Sicilianska partier med det onekligen smått sensationella resultatet, att svart vunnit inte mindre än 36 mot endast 16 förlust samt 12 remi. Siffrorna för mästarklasserna och lagmatcherna voro här 10 vinst för svart mot 3 förlust och 1 remi.

Franskt parti förekom i 68 fall. Vit vann 29, svart 26 samt 13 remi. Spanskt parti visar också markant övervikt för vit, som vann 17 mot 10 och 12 remi.

Slutligen kan nämnas, att Kungsgambit »tyvärr» inte förekom i mer än 6 partier, varav vit vann 4 och förlorade 2.

”I konkurs för icke beställd annons.

f. d. ”
på grund av
beställt
1½
och skulden
och den som
sin historia.
skulden, men vägrats detta.
veta ett dugg om denna »uppgörelse i godo», och
Mer

artier

Från jubileumsturneringarna i Göteborg.

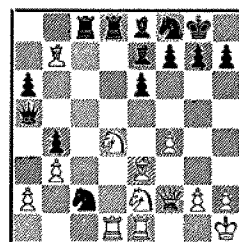
5186. Sicilianskt parti.

Andra sarspelspartiet mellan gruppsegrarna i mästarklassen.

K. Sköld. en vit
1. e2—e4
2. Sg1—f3 över med De1 och
3. d2—d4 Tad1
4. Sf3×d4 11.
5. Sb1—c3 på f-
6. Lf1—e2 injen en ev.
7. 0—0 Vit por-
Den s. och senare och
0—0
Tf8—d8
Lc8—d7
Ta8—c8
Sa5—c6
b7—b5
Ld7—e8
Sf6—d7
Sc6—a5
finnes
20.
och
Lc1,
b5—b4
Sa5—c4
Dc7—a5
Sc4—a3!
Sd7—f8
—, d5 kan få en
med 25.
tadel-
som ett

Efter 26. —, Lc5 åtföljt av Db6 och ev. Sb5 anse vi, att vit har rätt stora besvärigheter att kämpa med. 27. Lf3—b7 Sa3×c2? Ett svårt förbiseende. Riktigt var 27. —, Tc7 jämte Lc5.

Ställning efter 27. —, Sa3×c2.



28. Sd4—c6?

Oförklarligt att även vit förbiser det enkla 28. S×c2, T×c2. 29. Lb6. Som noggranna analyser visat är därpå räddningsförsöket 29. —, T×e2 otillräckligt. 28. — — Tc8×c6! Uppgivet.

5187. Damgambit.

Spelat i landslagsklassen.

E. Lundin.

G. Stoltz.

1. Sf3, d5. 2. g3, c5. 3. Lg2, Sc6. 4. d4, Sf6. 5. 0—0, e6. 6. c4, Le7. 7. c×d5, e×d5. 8. d×c5, L×c5. 9. Sbd2, (ställningen är nu lika med partiet Lasker—Tarrasch, St. Petersburg 1914. Tarrach drog 9. —, d5—d4, vilket han dock betecknade som ett fel; han skulle i stället enkelt ha fortsatt sin utveckling.) 0—0. 10. Sb3, Lb6. 11. Sbd4, Te8. 12. Tel, Se4. 13. Le3, Df6. 14. Dd3!, Lg4. 15. Tad1, L×f3. (Ett förhastat avbyte, det borde skett Tad8 med ungefär lika spel.) 16. e×f3!, Sd6. 17. S×c6, b×c6. 18.

Även 28. —, L×c6 vinner, vilket gör det så mycket svårare att första meningen med 28. Sc6.

29. Lb7×c6 Td8×d1
30. Tel×d1 Sc2×e3
31. Df2×e3 Le8×c6
Svart har nu ett vunnet spel.
32. Se2—d4 Da5—d5
33. De3—e2 Lc6—a8
34. Sd4—f3 Dd5—b7
35. Sf3—e5 Le7—f6
36. Se5—g4 Lf6—e7
37. Sg4—e5 f7—f6
38. Se5—f3 Kg8—f7
39. f4—f5

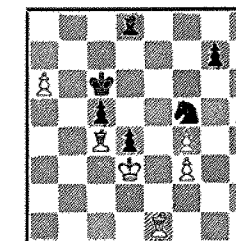
Mot hotet Sg6 finnes ingen tillräcklig parad.

39. — — e6—e5
40. De2—c4† Kf7—e8
41. De4—g8 Le7—c5!
42. Td1—c1 Db7×f3!
43. Dg8×g7 Df3—e3
44. Tc1—d1 De3—g5

Uppgivet.

L×g6, a4. 37. g×f5†, Kd5. (Svart förbiser vits följande drag. Men som analyser utvisat är även det bättre draget 37. —, Ke7 [38. Lh4†, Kf8] otillräckligt; svart fribönder blockeras, medan vits flygelbönder bli avgörande.) 38. Lh7!, a×b3. 39. Lg8†, Kc6. 40. L×b3, Ld8. (Det hotade f5—f6! Inte heller genast S×f5 räddar svart, t. ex. 40. —, S×f5. 41. Le6, Sd6. 42. f5, Ld8. 43. a4 o. s. v.) 41. Le6, Lf6. 42. a4, Kb6. 43. h4, Kc6. 44. h5, Kb6. 45. Lc4, Kc6. 46. a5,

Ställning efter 47. —, Lf6—d8.



S×f5. 47. a6, Ld8. (Eller 47. —, Kb6. 48. La5†!, Ka7. 49. Lc7, Se3. Ld6 och vit vinner.) 48. Ld5†!, Kb6. 49. La5†! Uppgivet.

5188. Grünfelds försvar.

Spelat i klass 1, grupp 4.

Edvin Andersson,

Ernst Åhman,

Göteborg.

Göteborg.

1. d2—d4 Sg8—f6
2. c2—c4 g7—g6
3. Sb1—c3 d7—d5
4. e2—e3 Lf8—g7
5. Sg1—f3 0—0
6. Lf1—e2 d5×c4
7. Le2×c4 Lc8—g4
8. h2—h3 Lg4×f3
9. Dd1×f3 Sb8—c6

Härpå kommer svart i svårigheter. Bättre vore 9. —, c6. 10. 0—0, Sbd7, och vit kan inte förhindra att svart med e7—e5 befriar sitt spel.

10. 0—0 e7—e5
11. d4—d5 Sc6—e7
12. e3—e4 Sf6—e8

Att genomföra f7—f5 är väl numera svarts enda förnuftiga plan. Men vit bemöter med starkt motspel.

13. Lc4—b3 Se8—d6
14. Df3—d3 f7—f5
15. f2—f4 Sd6—f7

16. Tf1—d1 b7—b6
Svart hade här två bättre drag till sitt förfogande, nämligen 16. —, a6 och 16. —, Kh8.

17. Sc3—b5! f5×e4
Om 17. —, a6 så 18. S×c7, D×c7. 19. d6 med fördel för vit. 18. Dd3×e4 Se7—f5
19. d5—d6! Sf5×d6
20. Sb5×d6 c7×d6
21. f4×e5 Lg7×e5
22. Td1—f1 Ta8—c8

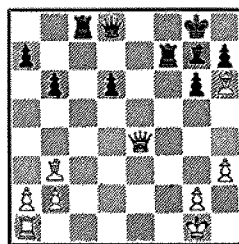
Ett hårt motstånd bjuder här 22. —, De8. Men det följer 23. Db7, Tb8. 24. D×a7, och vit har återvunnit bonden och har alltså starka hot. Textdraget förlorar forcerat.

23. Lc1—h6 Le5—g7
24. Tf1×f7 Tf8×f7

(Se diagram å nästa sida.)

25. Ta1—f1
Snabbare vinner 25. L×f7†, K×f7. 26. Dd5† o. s. v.
25. — — Lg7×h6
På 25. —, Tc7 följer en lömsk

Ställning efter 24. —, Tf8×f7.



pjäsvinst för vit efter dubbelt byte på f7 jämte Db7†.

26. Tf1×f7 d6—d5
27. Lb3×d5 Tc8—c1†
28. Tf7—f1† Kg8—h8
29. Tf1×c1 Uppgivet.

Detta var den nykorade mästarens enda förlust i turneringen. Hans motståndare tydligen haft sin goda dag och presterat mästarspel.

5189. Franskt parti.

Spelat i första klass, grupp 2.

E. Wadling,
Eskilstuna.

B. Aurell,
Varberg.

- | | |
|-----------|--------|
| 1. e2—e4 | e7—e6 |
| 2. d2—d4 | d7—d5 |
| 3. Sb1—c3 | Lf8—b4 |
| 4. e4—e5 | c7—c5 |
| 5. a2—a3 | |

Bogoljubows drag 5. Ld2 (—, c×d4. 6. Sb5) gäller här som bäst.

5. — — Lb4×c3†
Pg 5. —, La5 kan följa 6. b4!, c×b4. 7. Sb5!, b×a3†. 8. c3 med starkt angrepp för vit. Svart kan även spela 5. —, c×d4. 6. a×b4, d×c3. 7. b×c3, Dc7.

- | | |
|-----------|--------|
| 6. b2×c3 | Sg8—e7 |
| 7. Dd1—g4 | |

Indelningen till ett häftigt angrepp i Wadlings typiska stil.

- | | |
|------------|--------|
| 7. — — | 0—0 |
| 8. h2—h4 | Sb8—c6 |
| 9. Lf1—d3 | Dd8—a5 |
| 10. Sg1—e2 | c5×d4 |
| 11. Lc1—h6 | Se7—g6 |
| 12. f2—f4 | f7—f5 |
| 13. Dg4—g3 | g7×h6 |
| 14. h4—h5 | Sc6—e7 |
| 15. h5×g6 | Se7×g6 |
| 16. Th1×h6 | Tf8—f7 |
| 17. Ke1—f2 | Tf7—g7 |
| 18. c3×d4 | |

Så långt är det rätt. Svart har skött försvaret ypperligt, och vits angreppsresurser synas nu vara i det närmaste uttömda. Efter 18. —, Ld7. 19. De3, (andra damdrag äro inte bättre) Sf8. 20. Sg3, Le8! åtföljt av Tc8 och ev. dubblering på c-linjen, anse vi, att svart har de bättre chanserna.

18. — — Sg6×e5

Det är ofta bättre att spela på positionell än på materiell fördel, citerade Spielmann till ett parti i förra numret. Men sällan besannar sig den gamla regeln såsom här. Svart »erövrar» vits dam men förlorar partiet. Förmodligen hade väl de flesta nappat på samma krok.

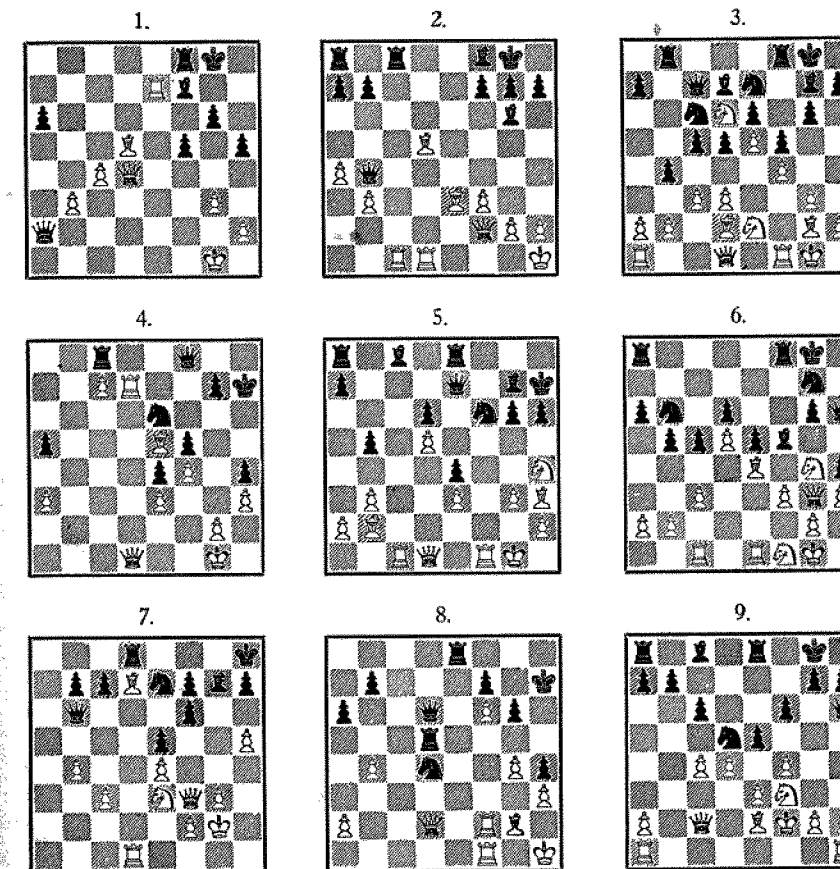
- | | |
|------------|---------|
| 19. d4×e5 | Tg7×g3 |
| 20. Se2×g3 | Da5—c5† |
| 21. Kf2—f3 | Dc5—f8 |

Vi ha förgäves försökt att finna ett försvar för svart i denna ställning.

- | | |
|-------------|-----------|
| 22. Ta1—h1 | Df8—g7 |
| 23. Th6—h4 | Kg8—f8 |
| 24. Sg3—h5 | Dg7—g6 |
| 25. Sh5—f6 | Kf8—e7 |
| 26. Th4×h7† | Uppgivet. |

På 26. —, Kd8 avgör 27. Th1—h6. Ett sensationellt slut!

Partislut från Göteborgstävlingarna.



1. Partiet Stoltz—Kinnmark. Vit kan genast vinna med 1. Df6. I stället skedde 1. T×f7, T×f7. 2. De5, och spelet blev remi. Meningen var att fortsätta med 2. Df6, men därpå upptäcktes i sista ögonblicket en äkta Kinnmarks-parad.

2. Partiet Stoltz—Larsson. Vit borde ha spelat 1. T×c8, T×c8. 2. L×a7, (—, Tc2. 3. Dd4). Det följde genast 1. L×a7, varpå Larsson svarade med en kombination.

3. Partiet Kinnmark—Lundin, matchen Göteborg—Stockholm. Den vita förposten på d6 har förrirrat sig för långt in i fiendeläget och riskerar att få reträttvägarna avskurna. Svart vid draget.

4. Partiet Sundberg—Jonsson, matchen Göteborg—Stockholm. Svarts läge har länge varit hopplöst, och efter 1. Del, D×a3 kom avslutningen direkt.

5. Partiet Lundholm—Desler, matchen Stockholm—Köpenhamn. Svarts ställning är mogen att tagas med storm. Så skedde också.

6. Partiet Oscar Nilsson—K. W. Glimdal, matchen Göteborg—Stockholm. Efter 1. —, Dg5 har svart vinstställning. Men varför inte 1. —, D×c1?

7. Partiet Ernst Larsson—Jul. Nielsen, matchen Göteborg—Köpenhamn. Larsson vit draget avslutar med en bra kombination.

8. Partiet E. Åsberg—L. Bohmgren, klass 1. Svart vid draget spelade 1. —, Td8 och förlorade så småningom. Hr Pålman anser emellertid att det i diagramställningen kommer starkt i betraktande för svart att i stället ta i övervägande, huruvida inte rent av eller möjligtvis förutsättningarna kunna tänkas vara helt andra efter t. ex. . .

9. Partiet H. Andreasson—M. Karlsson, klass 1. Svart har senast gjort det starka draget e6—e5, varpå vit inte fann något bättre än c3—c4. Fyra drag senare gav vit upp. Varför?

Lösningar till partiställningarna på nästa sida.

Julpristävlingens eftermäle.

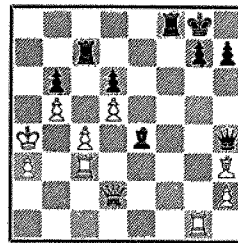
I marsnumret av T. f. S. för i år (sid. 52) förekom som bekant ett litet efterspel till julpristävlingen. Hr S. Wallin, Örebro, förklarade sig mindre nöjd med den angivna lösningen till n:r 4. Detta ledde till en överenskommelse mellan hr Wallin och red. om att slutspela ställningen per korrespondens. Samtidigt slutspelades även en ställning i n:r 12 (vilken dock inte direkt hade med pristävlingen att göra). Korrespondensspelet har nu avgjorts. Den av oss angivna lösningen — vinst för svart — visade sig kunna vederläggas genom en lika vacker som överraskande kombination med damoffer! Därmed föll svarts hela vinstplan och han tvingades att övergå till ett slutspel där han stod något sämre. Spelet slutade efter ett antal drag som remi, sedan vit vid ett tillfälle försummat en fortsättning som skulle givit honom goda vinstchanser. Även den andra ställningen, n:r 12, slutade remi. Därmed är bevisat, att 1. Lc5 är ett bättre drag än 1. Ld6.

I diagramställningen var svarts senaste drag Df6—h4, varpå följde Lf1—h3. Svart hade nu den vällovliga avsikten att med Tf2 vinna partiet, men svaret Tf1!! fick honom hastigt ur den villfarelsen. Om därpå T×d2 så Le6†, Tf7, T×f7, g5 (enda draget), Tf4† och T×h4 med bättre chanser för vit. Efter T×f1 har svart högst lika spel.

Hr Wallin, som är den enda som upptäckt denna möjlighet för vit, har för sin bravad tilldelats extrapris. Som en lärdom av det hela kommer redaktionen att till nästa tävling bestämma en »protesttid», innan prislistan fastställs.

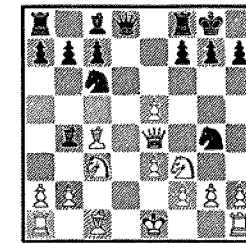
N:r 4.

Svart vid draget.



Från turneringen om Stockholmsmästerskapet.

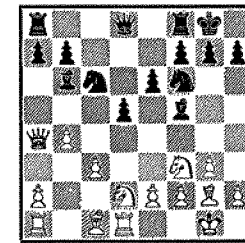
S. Lundholm.



K. Kust.

Vits senaste drag var Dc2—e4, vilket fick en överraskande vederläggning.

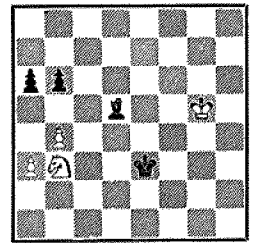
E. Lundin.



N. Bergkvist.

Vits senaste drag, Sb1—d2, var ett svårt fel, som tillät svart en genast avgörande kombination.

G. Stoltz.



N. Bergkvist.

Stoltz har metodiskt stängt in den vita springaren och efter sitt senaste drag, Lc6—d5, väntade både han och publiken, att vit skulle ge upp.

Lösningar till partisluten.

1. Kinnmarks-paraden efter 1. Df6? är: 2. —, Db1†. 3. Kg2, De4†!! Svart håller remi med evig schack!

2. På 1. L×a7 följde T×c1. 2. T×c1, T×a7! 3. D×a7, Dd2! 4. Tc8!, Dd1†. 5. Dg1, D×d5. Partiet slutade remi efter långt slutspel.

3. Det följde 1. —, S×e5! 2. f×e5, L×e5 och svart vann.

4. Fortsättningen blev: 2. D×h4†, Kg6. 3. T×g7†, S×g7. 4. Df6†. Uppgivet.

5. 1. L×f6, L×f6. 2. S×g6!, K×g6. 3. L×c8, Kh7. 4. Dh5, Lg7. 5. Tf7, Dg5. 6. T×g7†!, K×g7. 7. Tc7†. Uppgivet.

6. Ja, så tänke också Glimdal och slök tornet, varpå följde 2. D×h4, Df4. 3. g3! Och så var den resan förstörd.

7. Larssons kombination hade följande förlopp: 1. h6!, Lf8. 2. Sc4, Da6. 3. b5, Da2. 4. D×f6†, Kg8. 5. Le6! Punkt och slut.

8. . . . 1. —, Sf3!! Fullt riktigt anmärkt av hr Pålman. Svart vinner tvärt.

9. Det följde: 1. —, S×e3! 2. K×e3, D×f4†. 3. Kf2, e4. 4. g3, Df5. I den nu uppkomna ställningen — som vit har stora utsikter att förlora — gjordes ett drag som korrespondensspelare brukar kalla »portosparare»: 5. The1. (Om nu e×f3 så Ld3. I stället följer en kall-dusch i värmen), e3†!

Kust—Lundholm: Svart svarade med 1. —, L×c3†. 2. b×c3, Dd1†! jämte S×f2† och S×e4 och fick det bättre slutspelet och vann sedermera.

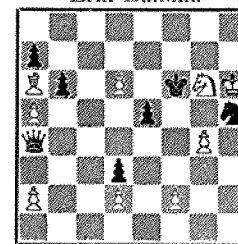
Bergkvist—Lundin: Det följde 1. —, L×f2†! 2. K×f2, Sg4†. 3. Ke1, Db6, och vit gav upp efter ytterligare några drag.

Bergkvist—Stoltz: Vit klarade remi på ett studieartat sätt. Det följde 1. Sa5!! Hur svart nu än spelar håller vit remi. 1. —, Kd3. 2. Kf6, Kc3. 3. Ke5, Lg2. 4. Kd6, b5. 5. Kc5, Kb2. 6. Kb6, K×a3. 7. K×a6, Sb3. Remi.

Bidrag och lösningar sändas till GUNNAR ANDERSSON, Norrlandsgatan 27,
c/o Andersson, Umeå.

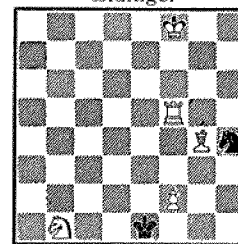
8370—8384 original för T. f. S.

8370. F. M. Lindeberg,
Stockholm.
Tillägnat vännen
Erik Lundin.



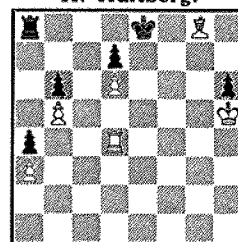
Vit drar och vinner.

8373. J. Knöppel,
Lidingö.



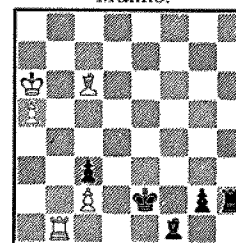
Hjälpnatt i 3 drag.
Med skenspel.

8376. H. Fröberg och
H. Hultberg.



Matt i 3 drag.

8371. A. Hall,
Malmö.



Ekvidistansproblem.
Självmatt i 4 drag.

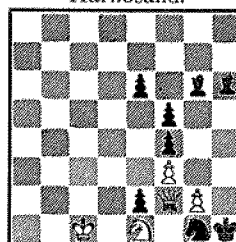
8374. G. Reinhard,
Malmö.

Tillägnat Malmö
Schacksällskap med
anledning av 20-års-
jubileet.
(Korrektur till 8353).



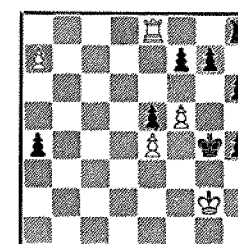
Hjälpnatt i 3 drag.
(Med skenspel).

8377. H. Fröberg,
Härnösand.



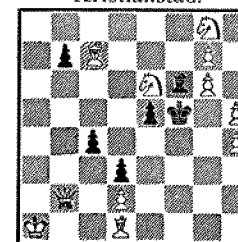
Matt i 3 drag.

8372. Gunnar Sjögren,
Malmö.
(Tillägn. G. Reinhard).



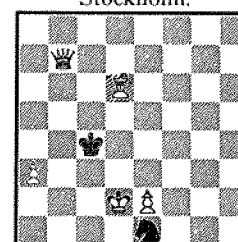
Maximummer.
Självmatt i 4 drag.

8375. B. Malmström,
Kristianstad.



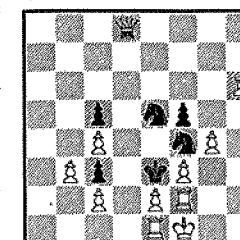
Matt i 3 drag.

8378. S. Ekström,
Stockholm.



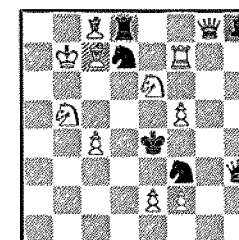
Matt i 3 drag.

8379. B. Giöbel,
Stockholm.



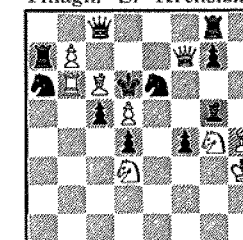
Matt i 2 drag.

8380. H. Molnar,
Ungern.



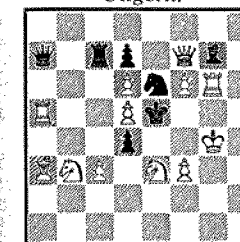
Matt i 2 drag.

8381. F. M. Lindeberg,
Stockholm.
Tillägn. S. Krenszky.



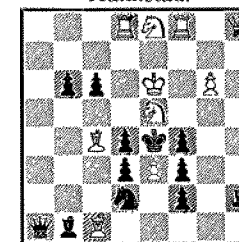
Matt i 2 drag.

8382. J. Banyai,
Ungern.



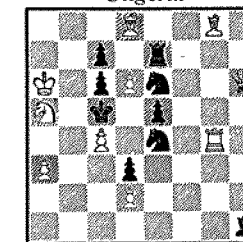
Matt i 2 drag.

8383. K. Arnstam,
Halmstad.



Matt i 2 drag.

8384. L. Bata,
Ungern.



Matt i 2 drag.

Lösningar (april). 8343 av Knöppel: 1. Lh4, Lf3. 2. Lg3, Lc1. 3. Lc6, Lb5. 4. Ld7, Lc4. En förnämlig symmetriuppgift (HF). Det var en röst från norr! Så kommer en från söder: Föga spirituellt symmetri med självblockader (GR—d). Och en röst från Ljusne: Sådana förnämliga saker förtjäna att uppskattas; de görs ej på 10 min. och inte utan större möda. 8344 av Wahlmark: 1. Ta4. Alldeles för litet var. (HF). Grötigt (GR—d). Enkel men ändå tilltalande Fata Morgana. Mattförändringen lyckad (AW). 8345 av Hall: 1. h7, Lxh7. 2. Sg2, Kg5. 3. Le7, Kh6. 4. Lf8 och vit har evig schack eller vinner han damen om K flyr undan. En näpen ställning (HF). Grann sak av Sveriges f. n. främste på området (GR—d). 8346 av Rehn: 1. f4 hot 2. Sf5. 1. —, Lx f4. 2. Txc3, Le5. 3. f4. En grotisk framställning trots att ekonomin är god (HF). Tråkig pickaninny med självklart inledningsdrag (GR—d). En av de bättre hittills i turn. (AW). Delade meningar gör spänningen större. Domaren har sista ordet! (red.). 8347 av Werle: 1. Tdd8 o. s. v. Men också 1. Sh6 (hot 2. Lxb7) och 1. Txe5. 2. ex f3 går. Däremot inte 1. Td3, som många angivet, för 1. —, g1S! Det är märkligt, att nästan alla dedikationer ska ha brister att uppvisa. 8348 av Persson: 1. Sxg4. Stocchiblockader med extra flyktfält är inte dåligt. Synd bara, att den fjärde blockaden, med S, inte är tematisk (SC). MP börjar visst komma i form igen (GR). 8349 av Pettersson: 1. Lf2! Fyra bra frigörningar av D och

därtill en av S (SC). Inledningen ej vacker men effektiv (AW). D-frigörningarna välkända men uppgiften är välkonstruerad och S-frigörningen ett plus (GR). 8350 av Ekström: 1. Sf3. Men bil. med 1. Db2 och 1. Kb2. Vi hoppas med förf. kunna meddela ett nöjaktigt korr. nästa gång. 8351 av Arnstam: 1. Sd1. Här tyckte jag mig först finna ett par finesser, upptäckte för sent att det ingenting fanns. Ett misstag (bland flera!) må vara mig förlåtet (red.).

Korrektur. N:r 8363 i förra numret har visat sig vara olösligt. Förf. meddelar följande korr.: Ka5, Tb3, h2, Lf5, Bb2, g2, g5, h3. — Ka1, Th5, Ba6, e5, f4. Matt i 3 drag. Korrekturet till 8353 (se 8374) var avsett att komma med i förra häftet, men blev av misstag bortglömt. Fristen för dessa båda utgår samtidigt med uppg. för denna mån.

Observera! Problemreds adress är tills vidare ändrad till: Norrlandsgatan 27, c/o Andersson, Umeå.

Följande uppgift av H. Fröberg komponerades under och tillägnades Härnösands schacksällskap vid dess årsfest 1941: Kg7, La7, Sc2, c8, Bd4, f5, h7. — Ka8, Ba6, b7, c6, c7, d2, d3, g5, g6, 3#. Uppg. bär initialerna HSS.

Brevsvar. Å. Björkman: V. g. medd. ny uppst. på problemet.

Först bland månadens uppgifter ser vi en studie av vår bekanting, problemmästaren F. M. Lindeberg, och på nästa sida finna vi en tvåa av honom i gammal god stil. Vi ber hr Lindeberg att han också i fortsättningen låter oss få räkna med sitt medarbetarskap.

I en självmatt (se 8371 och 8372) börjar vit och tvingar svart att mot sin vilja sätta vit matt. Med ekvidistans förstås, att svart skall göra lika långa drag och i samma riktning som vit. I en maximummer måste svart göra sitt geometriskt längsta drag. Observera alltså att i 8372 t. ex. draget K—h5 är längre än B—f6. I en hjälpmatt börjar svart i lösn. och vit i skenspelet och i båda fallen hjälps parterna åt att sätta svart matt. För korrekt lösn. till 8370—74 gives resp. 4, 3, 3, 3+1 och 3+1 poäng. Vilka treor som äro pickaninnyd: o ge vi i fortsättningen ingen förhandsreklam om då det underlättar lösningen. (Lösarnas egen begäran!).

Rättelse. Spielmann korrigerar kommentarerna till partiet Sjöstam—Alexandersson, sid. 157 i förra numret. Då ett bättre försvar för svart upptäckts, anser Spielmann att 16. e6 var förhastat och borde ersatts med 16. Ld4, och vit har en stark ställning. Svart bör spela 21. —, c×d5, varpå dock ej följer 22. L×d5†, Le6! 23. L×e6†, S×e6. 24. Df7†, Kh8. 25. D×e6, Dc8! Däremot 22. Df7†, Kh8. 23. D×d5, Tc8. 24. Td1, Se6. 25. D×d7, D×d7. 26. T×d7, Sc5 med troligt remislut.

Felnumrering. I aprilnumret — sid. 87 — insmög sig obemärkt ett fel i parti-numreringen, vilket lyckats hålla sig kvar t. o. m. julinumret, men därpå avslöjades av en läsare — Vän av ordning!